



Livret du visiteur.

*Les Pelouses sèches de la
Combe de Vaux
Eyzin-Pinet*

Espace Naturel Sensible

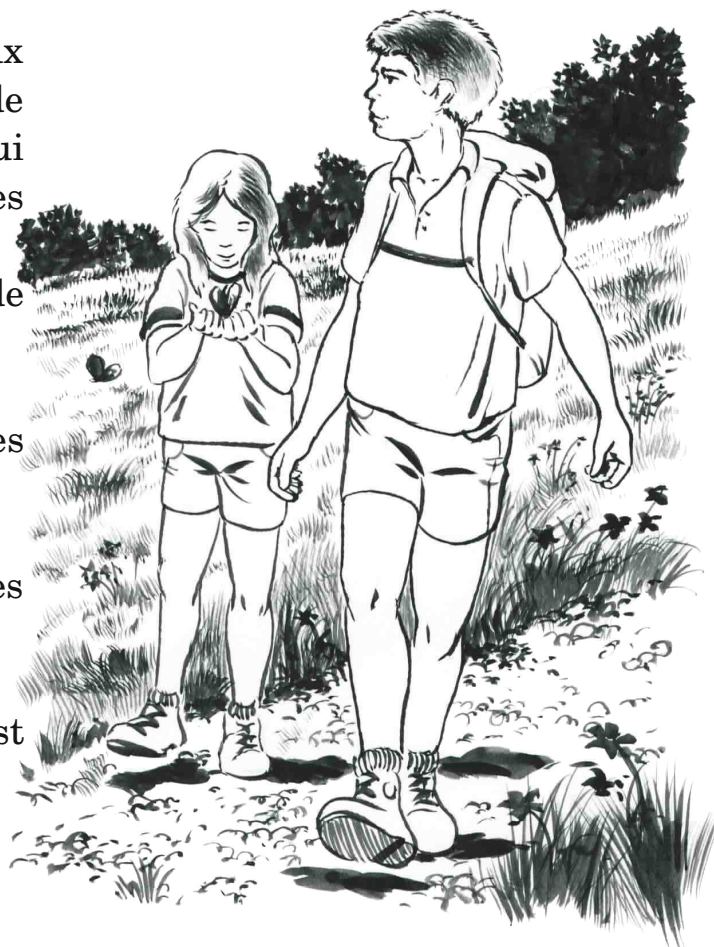


Pour bien visiter !

Le sentier le long de la Combe de Vaux (environ 1 heure de marche) permet de relier le secteur du Rôti (St Marcel) et celui du Genévrier. Compter 20 à 30 minutes pour visiter chacun des deux secteurs.

N'oubliez pas qu'ils sont protégés, merci de respecter les consignes suivantes :

- La cueillette et les prélèvements de toutes natures sont interdits.
- Respecter les sentiers, certaines plantes sont sensibles au piétinement.
- La circulation d'engins motorisés est interdite.
- Les chiens doivent être tenus en laisse.
- Ne laissez pas vos déchets sur le terrain.



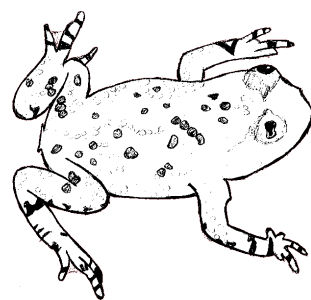
Ascalaphe soufré

Pour bien profiter de votre sortie
Sachez vous montrer discret. Pensez
à vous munir de bonnes chaussures
et n'oubliez pas vos jumelles.
soyez attentif et patient,
la nature vous le rendra.

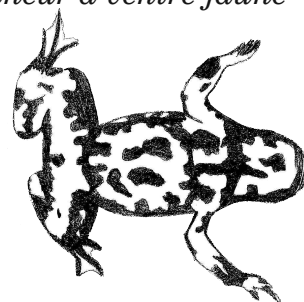
Un site plein de contrastes

Située en bordure nord de la forêt domaniale des Blaches, la Combe de Vaux s'ouvre au nord sur la vallée de la Gère, entre des zones de collines boisées. Deux secteurs de pelouses sèches se font face sur les versants Est et Ouest, les lieux-dits du Rôti et du Genévrier.

La diversité des milieux, la surface et la tranquillité de la Combe de Vaux en font un espace d'une grande rareté. Habitat de plus en plus rare, les pelouses sèches abritent ici une diversité exceptionnelle d'orchidées.

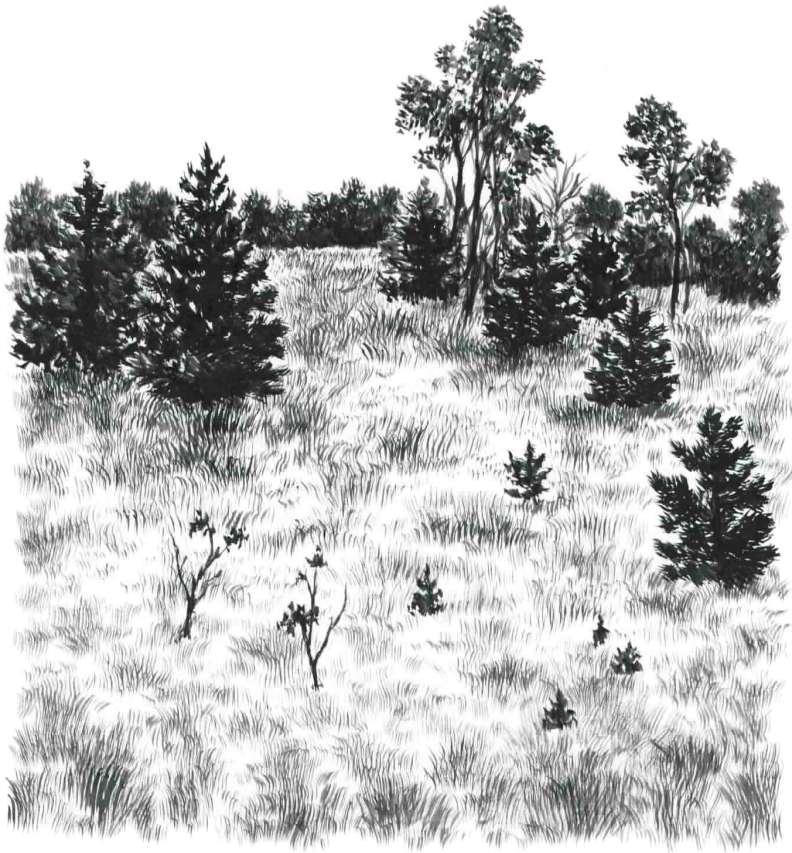


Sonneur à ventre jaune



Avec le réseau des Espaces Naturels Sensibles, le Conseil général s'est engagé, en partenariat avec les communes, dans la préservation d'espaces naturels remarquables pour la faune et la flore. Ce réseau est constitué de sites départementaux, de sites communaux et de petits espaces naturels.

Le Rôti



Constitué d'une grande pelouse sèche, le coteau du Rôti est particulièrement intéressant pour la présence d'orchidées. Ce site se caractérise aussi par un fort enrichissement dû à l'abandon des activités agricoles.

Diminuées également par l'urbanisation, les pelouses sèches représentent, aujourd'hui, un enjeu important. Ce sont des milieux rares avec un cortège faunistique et floristique adapté. Le sol y est souvent pauvre, à forte tendance calcicole, drainant, et de faible profondeur, avec une dominante de plantes herbacées.

En suivant le chemin qui monte à la pelouse, vous pourrez observer un affleurement de molasse (congloméra molassique composé de pierre calcaire mêlée à du sable et de l'argile), témoin de la géologie du lieu, essentiellement composé de cette roche et d'alluvions du tertiaire



Affleurement de Molasse

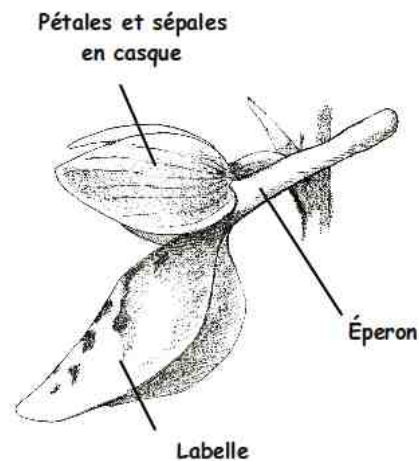
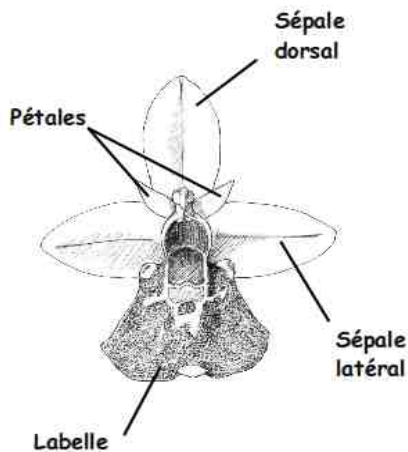
Les orchidées



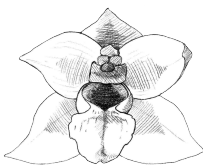
Les orchidées appartiennent au monde végétal. Ce sont des plantes à fleurs vivaces. La famille des orchidées compte entre 17 000 et 35 000 espèces dans le monde, dont une centaine en France. Sur les deux sites du Rôti et du Genévrier, sont recensées 25 espèces (ce qui est exceptionnel).

La fleur d'orchidée est très reconnaissable : elle est formée de 3 sépales et de 3 pétales, dont un qui s'appelle le « labelle ». Il se distingue par sa forme, sa taille, et parfois sa couleur et permet de caractériser l'espèce. Sa forme particulière attire les pollinisateurs, parfois en les imitant.

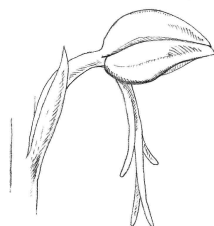
Schéma d'une fleur d'orchidée.



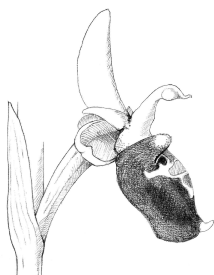
Quelques fleurs d'orchidées.



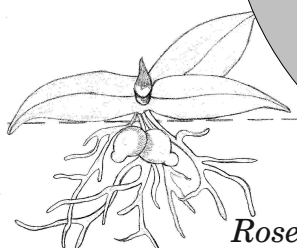
Epipactis à large feuille



Acéras homme-pendus



Ophrys bourdon



Rosette

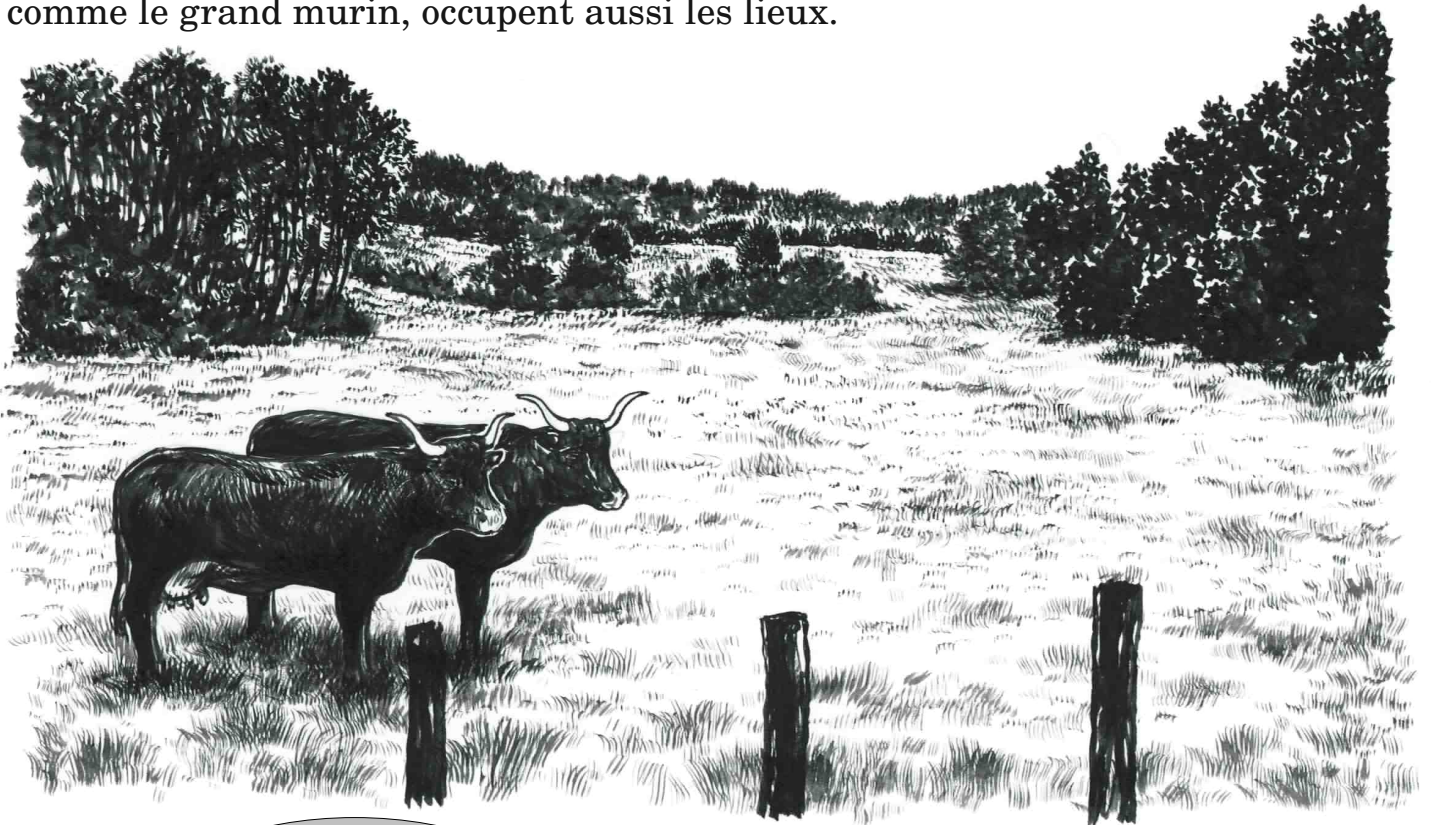
En dehors de la période de floraison, une partie des orchidées ne garde que les organes souterrains (bulbe). Certaines, au contraire, émettent, au début de l'automne, une rosette de feuilles et passeront l'hiver ainsi.

La Combe de Vaux

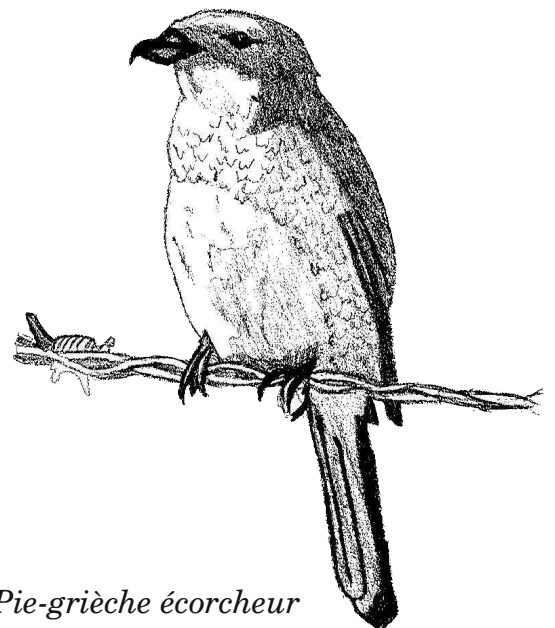
Le long du chemin qui longe la Combe de Vaux, nous sommes toujours entre prairie et forêt. De vieux châtaigniers attestent d'une pratique d'arboriculture qui fut abandonnée après-guerre.

Dans ce paysage respirant la tranquillité, coulent de nombreuses sources et aussi un petit cours d'eau : le « ruisseau de la combe de Vaux ».

La forêt renferme de nombreuses richesses, notamment une population de sonneurs à ventre jaune (rare en Isère). Pour faire fuir ses prédateurs, ce crapaud montre son ventre jaune preuve de sa toxicité. Des chauves-souris, comme le grand murin, occupent aussi les lieux.



Dans les petits bosquets de pruneliers et d'aubépines, vous pourrez peut-être apercevoir la Pie-grièche écorcheur. Prédatrice d'insectes et de petits mammifères, elle a l'étonnante habitude d'empaler ses proies sur des buissons d'épines pour faire des réserves, d'où son nom.



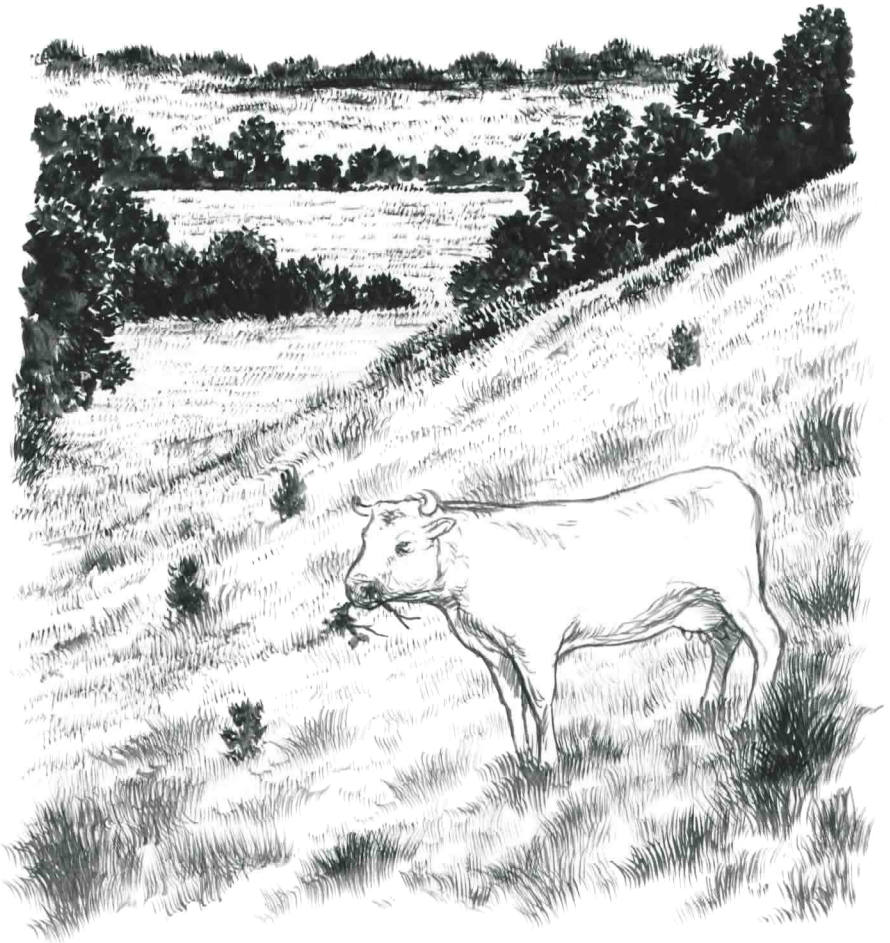
Pie-grièche écorcheur
(femelle)

Le Genévrier

Ce secteur de pelouses sèches est de nouveau entretenu par du pâturage (attention secteur fermé une partie de l'année), grâce à un partenariat entre la commune et une éleveuse.

Une partie du site est cultivée afin de préserver les plantes messicoles (plantes sauvages cohabitant avec les cultures).

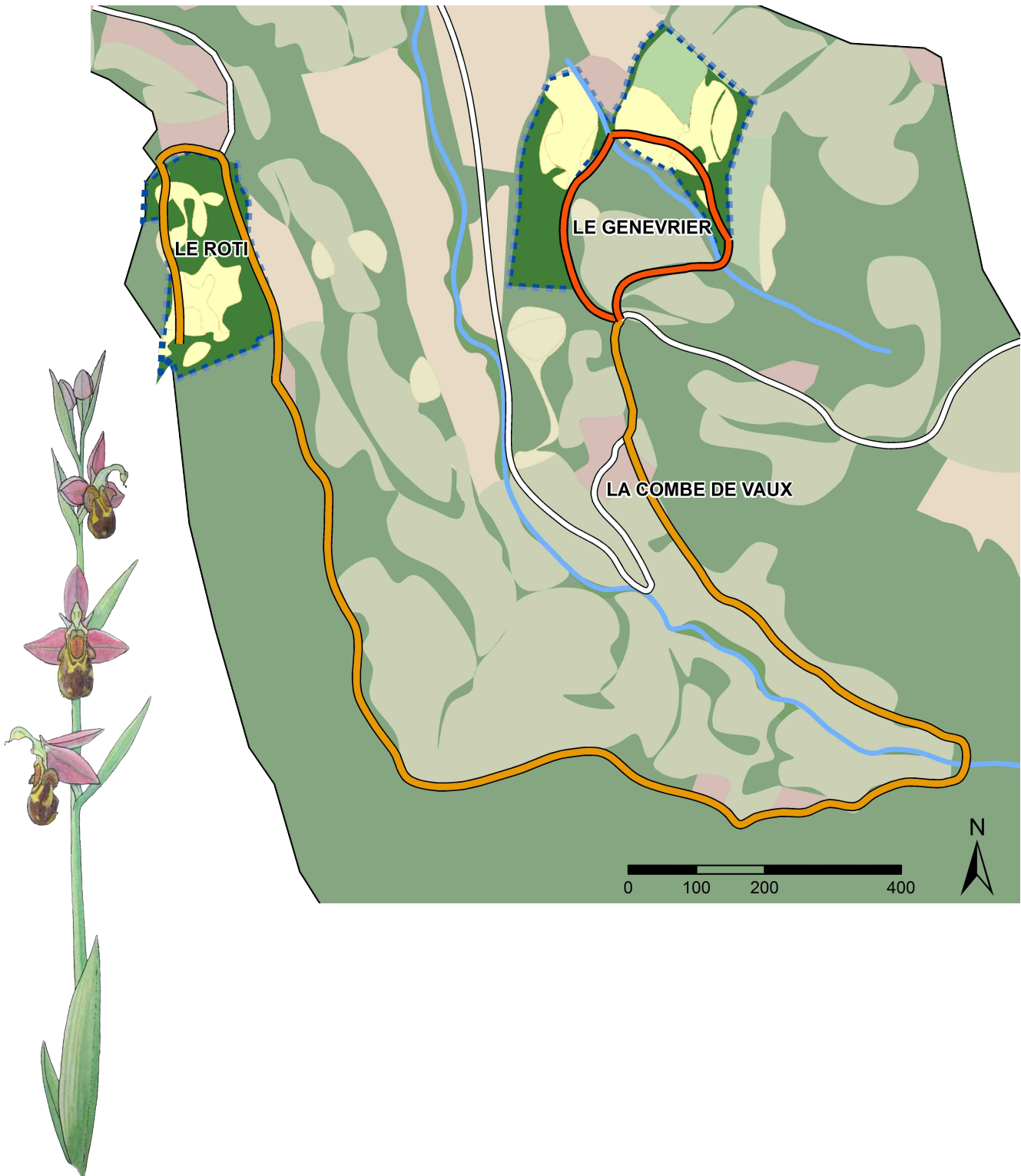
Une fois le tour de la prairie terminé, vous vous enfoncerez dans une petite partie boisée, puis remontrerez par un petit sentier traditionnel, récemment restauré.



Aster amelle

L'aster amelle (ou Marguerite de la St Michel) est une plante rare et protégée. Afin de la maintenir sur le site, elle a été entourée d'une clôture, qui l'évite d'être décimée, lors de sa floraison, par les troupeaux.

Plan du sentier de la Combe de Vaux



Texte et mise en page : Association Gère Vivante . Illustration : Jean Grosson, Maxime Ottogalli, Grégory Maillet. Carte : CGI

"Site labellisé Espace Naturel Sensible local par le Conseil général de l'Isère en partenariat avec la commune d'Eyzin Pinet
Enseignants : le Département peut vous aider à réaliser des visites pédagogiques (opération "En chemin sur les ENS"). Renseignements
auprès de :

Conseil général de l'Isère - tel : 04 76 00 33 31 - www.isere-environnement.fr "