

Les jardins en carrés

C'est une méthode jardinage inventée dans les années 80 par l'américain Mel Bartholomew, qui consiste à subdiviser un carré en petits carrés et à les cultiver. Originellement il y avait 16 petits carrés de 30cm/30cm sur un grand carré. Aujourd'hui on fait souvent 9 petits carrés de 40cm/40cm par grand carré. Ces carrés peuvent être construits en différents matériaux, ils sont ensuite remplis de terreaux ou compost et de terre.

A votre avis quels sont les avantages et les limites des jardins en carré?



Les lichens

Ce sont des être issus de la symbiose entre un champignon (qui représente 90 % de l'ensemble) et d'une algue. Cette association est durable et reproductible.

Le champignon fournit le support, la protection, les sels minéraux et la réserve d'humidité. L'algue quant à elle fournit les nutriments issus de la photosynthèse. Les lichens sont utilisés de nombreuses façons par l'homme : en médecine, pour les teintures industrielles, en parfumerie, comme bio-indicateur de la qualité de l'air□

On peut réaliser une petite expérience, qui marche sur certains lichens. Trouvez un lichen bien sec et humidifiez- le. Normalement, il prendra une coloration verte. Essayez sur différents lichens.



Escargot et limace

Les escargots et les limaces sont des mollusques. C'est-à-dire des êtres vivants au corps mou divisé en 3 parties : tête, un pied musclé et une masse viscérale recouverte d'un manteau qui sécrète généralement une coquille.

Les escargots et les limaces sont les seuls mollusques à s'être affranchis du milieu aquatique et à s'être adaptés à la respiration aérienne.

A votre avis quelle est la différence entre limaces et escargots ?



Les Calopteryx

En vous baladant le long des rivières vous avez certainement croisé ces libellules d'un vert ou d'un bleu légèrement métallique. Ce sont des calopteryx et plus particulièrement le caloptéryx virgo ou élégant.

On reconnaît le mâle de la femelle en regardant les ailes. La couleur orangée nous indique qu'il s'agit d'une femelle alors que la couleur bleu foncé nous indique que c'est un mâle.

Continuez votre balade et essayez de savoir qui est qui.



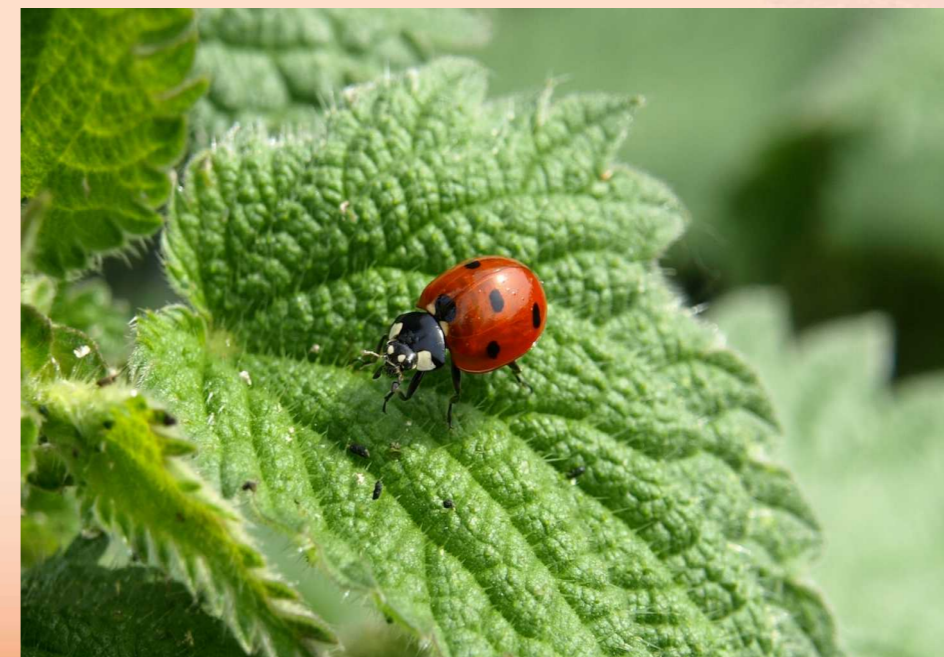
Les coccinelles

La coccinelle est un insecte de l'ordre des coléoptères. On l'appelle aussi la « Bête à bon dieu », car on prédisait le temps qu'il ferait en fonction de son envol et on croyait qu'elle portait bonheur.

Il en existe différentes espèces avec des colorations variées : rouge à points noirs (la plus connue), noire à points rouges, jaune à points noirs

Le régime alimentaire des coccinelles, lui aussi, est varié. Certaines espèces mangent des pucerons (jusqu'à 150 par jour), c'est celles que l'on attire au jardin, mais d'autres sont phytophages (mangent des végétaux), mycophages (mangent des champignons)

Les coccinelles ont des points (généralement noirs) sur leur élytre (aile qui s'est transformée en carapace). Savez-vous ce que signifie leur nombre ?



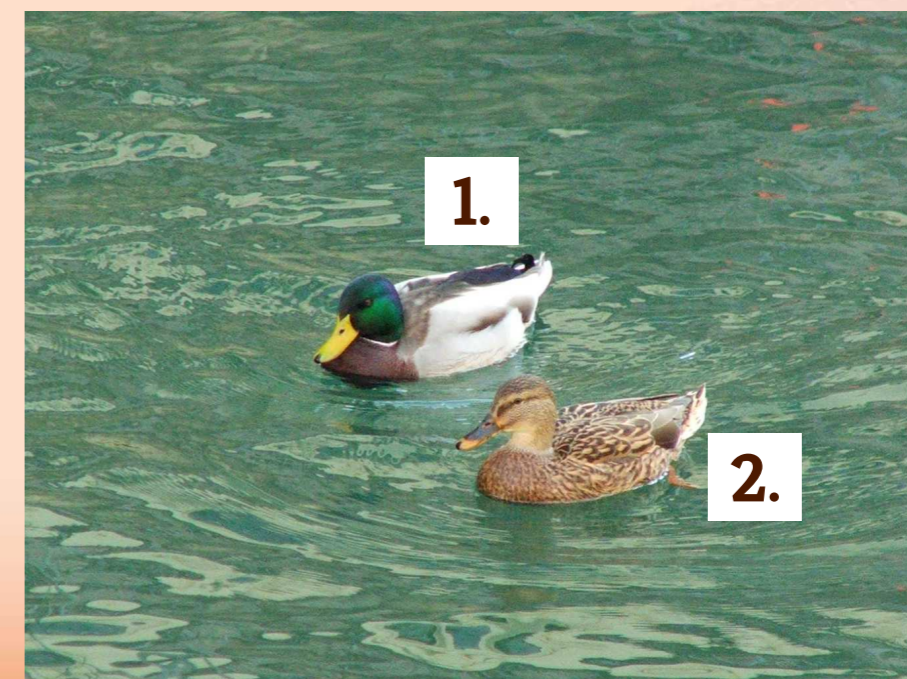
Les canards

La dénomination canard est relativement peu précise, elle regroupe de nombreuses espèces que l'on confond généralement. Ce sont des oiseaux aquatiques aux pattes palmées. Les différentes espèces se distinguent par la forme et leurs couleurs. On distingue plusieurs groupes dont notamment les canards de surface et les canards plongeurs.

Les premiers trouvent leur nourriture à la surface et ne plongent pas totalement (ils ont la première moitié du corps immergé). Les plongeurs eux sont capables de disparaître totalement pour aller chercher leur nourriture au fond.

Chez de nombreux canards, il existe une différence entre mâle et femelle. Le mâle ayant besoin de parader pour séduire les femelles donc des couleurs vives. La femelle quant à elle doit se cacher pour couvrir ses œufs, elle a donc des couleurs plus discrètes. Un bon exemple est le canard colvert.

Saurez-vous dire qui est le mâle et qui est la femelle ?



La loutre

La loutre d'Europe (*lutra lutra*) est la seule espèce de loutre en France, c'est un mammifère semi-aquatique et principalement nocturne.

La chasse puis la pollution (la loutre accumule des polluants du fait qu'elle est à la tête de la chaîne alimentaire) ont fait qu'elle a grandement disparu sur le territoire.

Aujourd'hui elle est protégée, et les suivis réguliers qui sont faits montrent qu'elle regagne certaines zones et que sa population augmente peu à peu.

Du fait de son mode de vie, la loutre est très discrète.
Savez-vous comment on détecte la présence de la loutre ?



Le plantain

Le genre plantago regroupe plusieurs espèces, vous trouverez surtout deux d'entre elles: le plantain majeur ou plantain des oiseaux (car ses graines peuvent servir à nourrir les oiseaux de compagnies) et le plantain lancéolé. Les deux ont des feuilles aux nervures parallèles, par contre les feuilles du majeur sont ovales et larges alors que celles du lancéolé sont longues.

Toutes deux sont comestibles et ont des vertus médicinales. L'une d'entre elles est de soulager les piqûres d'insectes ou d'ortie. Pour cela, broyez une feuille pour en extraire le jus et frottez- la sur la piqûre.

Vous trouverez près du panneau un tissu autour d'un plantain. Saurez-vous dire s'il s'agit du majeur ou du lancéolé ?



Plantain majeur



Plantain Lancéolé

L'araignée d'eau

Contrairement à ce que son nom indique, l'araignée d'eau ou Gerris, n'est pas une araignée mais un insecte et plus précisément une punaise aquatique. Pour s'en rendre compte il suffit de compter ses pattes qui sont au nombre de 6 (les araignées en ont 8), 4 grandes et 2 petites. Il existe plusieurs espèces de gerris et toutes sont carnivores.

Trouvez-en sur le parcours et observez-les bien.



Le pic-vert

Le pic-vert est un oiseau de la famille des picidae, on l'appelle localement oiseau de pluie ou pleupleu. Il se nourrit d'insectes et de larves, son alimentation est composée à 90 % de fourmis.

Le pic-vert fait une seule ponte par an qu'il abrite dans un trou creusé dans un arbre. L'entrée fera de 5 à 7 cm de diamètre et il sera profond de 20 à 50 cm.

Savez-vous où le pic-vert recherche sa nourriture?



La Varèze

La Varèze, est reconnue comme un des sites d'eau courante le plus remarquable de Rhône-Alpes et comme un corridor biologique majeur faisant le lien entre le massif forestier des Bonnevaux et le massif du Pilat.

C'est un affluent en rive gauche du Rhône. Elle prend sa source dans le massif forestier des Bonnevaux à l'exutoire de l'étang du Grand-Albert sur la commune d'Arzay.

De nombreux affluents viennent grossir son lit tout le long de son parcours. Le plus important en terme de linéaire, de ces affluents est le ruisseau du Suzon (11 km) qui rejoint la Varèze sur la commune d'Auberive-sur-Varèze.

Il existe de nombreuses espèces intéressantes dans la Varèze, notamment l'écrevisse à pieds blancs. Cette écrevisse est en forte régression à cause de la présence de l'écrevisse américaine, qui est une espèce introduite.

A votre avis quelle est l'action de l'écrevisse américaine sur l'écrevisse à pieds blancs ?



Le massif de Bonneveaux

Ce massif forestier constitue le plus important du Bas-Dauphiné avec quelque 8 500 hectares situés entre 500 et 600 m d'altitude. Sa végétation est marquée par des boisements traités en taillis sous futaies dont les essences principales sont le chêne sessile (*Quercus petraea*), le châtaignier (*Castanea sativa*) et le hêtre (*Fagus sylvatica*), préférant des sols plutôt acides.

Le massif des Bonneveaux est un véritable château d'eau pour l'Isère Rhodanienne, avec plus de 280 étangs de 1000 m² ou plus.

Une gestion respectueuse de la nature a fait de ce vaste réseau d'étangs une zone reconnue pour sa biodiversité, qu'il convient de préserver.

A votre avis qui a créé la plupart des étangs du massif et pourquoi ?

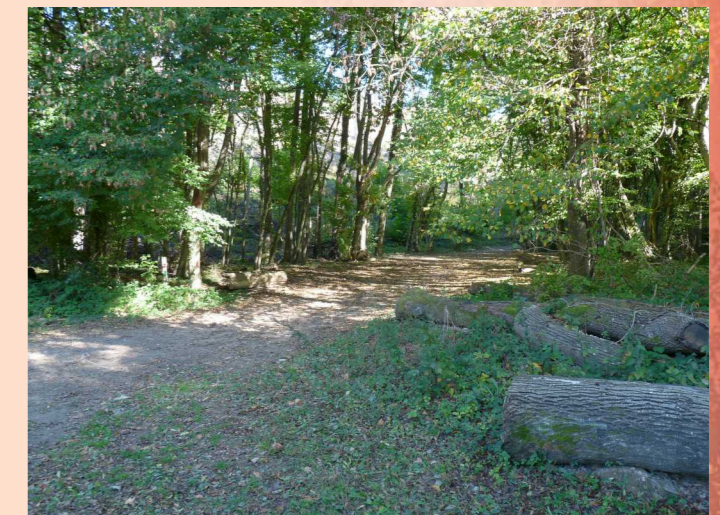


La forêt des Blâches

Le massif forestier des Blâches est un ensemble diversifié comprenant un boisement de Pin noir d'Autriche original pour la région, une combe à paysage bocager et des coteaux secs à orchidées. La frange qui s'ouvre sur la vallée de Gère, en particulier, présente une flore indicatrice des pelouses sèches. Les deux activités principales du massif sont la sylviculture et l'agriculture, un certain nombre d'espèces remarquables du massif dépendent de ces activités.

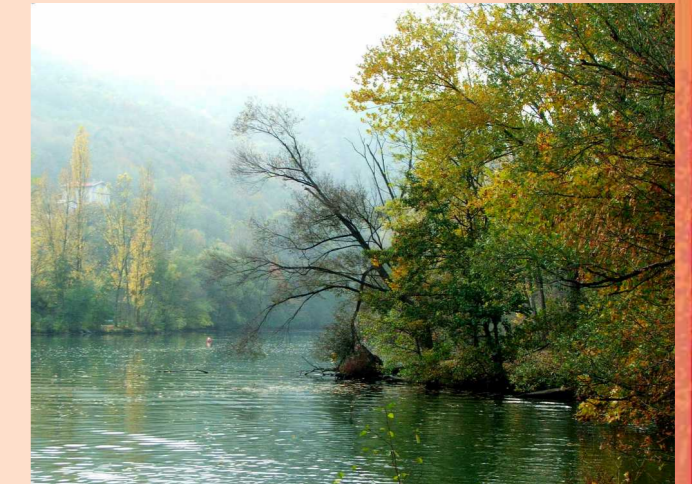
Au niveau flore on y trouve l'ophioglosse (ou langue de serpent), l'Aster amelle (ou Marguerite de la Saint-Michel)...
Au niveau faune engoulevent d'Europe, le sonneur à ventre jaune ...

Le crapaud que l'on nomme sonneur à ventre jaune a le ventre jaune tacheté de noir.
Savez-vous à quoi lui servent ces couleurs ?



L'île Barlet

"Petite Ile", "Ile aux Chèvres", "Ile des Sauveteurs" ou "Ile Barlet" tous ces termes content une part de la riche histoire de l'Ile et de ses nombreux usages. Son nom vient de la famille BARLET, propriétaire de l'île au XVI siècle. Depuis très longtemps les bords du Rhône et les îles de ce secteur ont été utilisés par l'homme à différentes fins : l'agriculture, la pêche, le transport et les loisirs.



Comme la plupart des îles de la vallée du Rhône facilement accessibles, l'île servait de terres de pâturages donnant le toponyme "d'Ile aux Chèvres". Entre 1928 à 1938 l'île sert de terrain militaire. Depuis la vocation s'est concentrée essentiellement sur les loisirs et la production de bois.

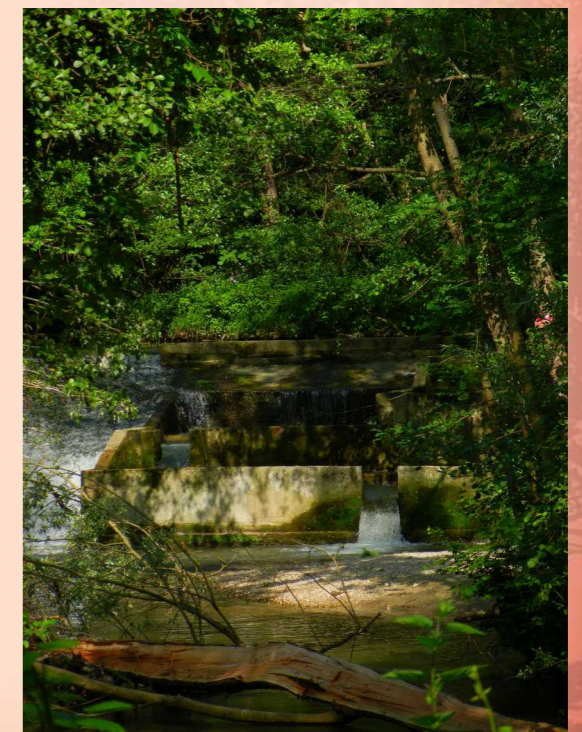


L'île est entourée du Rhône d'une part et d'un bras de celui-ci d'autre part. Savez-vous comment on appelle les bras du Rhône ?

L'ENS des prairies inondables de Pont-Evêque

L'Espace Naturel Sensible local des Prairies Inondables de Pont-Evêque occupe la vaste zone humide formée par la Véga et ses affluents (Baraton, St Hilaire...) avec des apports d'eau liés aux résurgences de la nappe phréatique.

Il est constitué majoritairement de grandes cultures, de peupleraies (plantations de peupliers), de prairies et de boisements humides. Par son caractère péri-urbain, c'est un milieu original où nature et homme sont étroitement liés, ce qui en fait un site idéal pour la découverte de l'environnement. Les milieux humides, liés aux résurgences du site, constituent un espace rare et fragile où sont réunies les conditions pour l'épanouissement d'une flore et d'une faune originales.



Quatre cours d'eau coulent sur la commune de Pont-Evêque, Ils influencent grandement le fonctionnement du site, Saurez-vous les citer ?