



Patrimoine Naturel Nature Vivante

n°2



Juin 2015

LISTE DE DISCUSSION - RIVES DU RHÔNE

<https://fr.groups.yahoo.com/neo/groups/rivesrhodaniennes/info>

Pour s'inscrire envoyer un mail vide à rivesrhodaniennes-subscribe@yahoogroupes.fr

ESPACE INTERNET

<http://deliry.com/mediawiki/index.php?title=RivesRhone>

SUR FACEBOOK

<https://www.facebook.com/pages/Nature-Vivante/>

LISTE DE DIFFUSION - CPN NATURE VIVANTE

Réservée aux membres de Nature Vivante

<https://fr.groups.yahoo.com/neo/groups/cpnnaturevivante/info>

Pour s'inscrire envoyer un mail vide à cpnnaturevivante-subscribe@yahoogroupes.fr

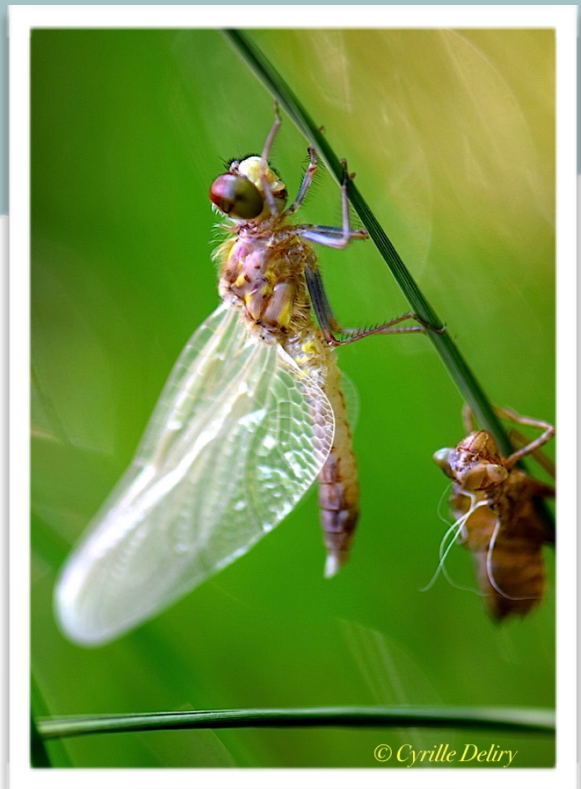


Photo de couverture : Leucorrhinia albifrons, imago
© Cyril Deliry

Patrimoine Naturel Nature Vivante

est un outil mensuel de communication de la « Commission Patrimoine Naturel » de Nature Vivante.



Erratum

Dans le n°1 la date de la sortie réalisée à Villeneuve de Marc est le 9 mai 2015 et non le 9 avril 2015.

Suite à une faute de frappe rhodonaniennes devient évidemment rhodaniennes.



Bref-rendu de la CPN du 26 mai 2015

La salle fut comble...

Présents : A.Richaud, N.Souvignet, B.Roux, J.Barge, P.Lartigue, D.Deloche, D.Souchon, C.d'Adamo, G.Aubert, Q.Goncalves, Y.Ciesla, L.Béguin, C.Deliry

ETUDES DE TERRAIN

La découverte d'*Epitheca bimaculata* lors de la sortie du 9 mai 2015 à Villeneuve de Marc est soulignée. Nous présentons une visite des étangs de Bossieu en Bonnevaux le 25 mai 2015 à l'initiative du Groupe Sympetrum et à laquelle s'est spontanément jointe une équipe de Nature Vivante.

Dans le cadre du pôle naturaliste des Rives du Rhône nous précisons le calendrier de sorties proposées par L.Dubois.

Les sorties potentielles des semaines à venir sont discutées. Elles pourront concerner les pelouses sèches du Nord de la Plaine de Liers, de la Drôme, nuit comme jour au niveau des mares du secteur de St Jean de Bournay, l'ENS de Pont Evêque, l'étang Béranger... plus qu'il n'en faut pour nous occuper. Les dates seront proposées par voie de diffusion usuelles (emails). Le nombre de participants sera dans quelques cas limité.

Une sortie envisagée sur Malissol n'aura lieu qu'en avril 2016.

Notons que ces sorties sont des outils de travail et visent à renforcer les connaissances du Patrimoine Naturel des

sites. Ce ne sont ni des animations, ni des formations.

Outre la récolte d'informations récentes, l'évaluation patrimoniale des sites, nos travaux de terrain devront déboucher sur des actions concrètes par appropriation des sites et rédaction ou tenu de dossiers concernant les plus remarquables.

Une politique ENS, qui nous sera présentée, est liée à cette démarche d'études de terrain.



PÔLE NATURALISTE RIVES DU RHÔNE

Il s'agit comme nous l'avons vu dans la réunion précédente de favoriser la mise en place d'une dynamique naturaliste sur les Rives du Rhône.

Une liste de discussion a été mise en place et est présentée en deuxième de couverture.

DONNEES NATURALISTES

L'objectif est que toute donnée finisse dans la base Séréna de Nature Vivante.

Tant les données Vertébrés et Odonates saisies sur Faune Isère et les données Flore saisies sur le site de Gentiana (Infloris), reviennent automatiquement dans la base de Nature Vivante. Néanmoins pour certaines études spécifiques des extractions manuelles et individuelles pourront être nécessaires, car les échanges de base ne se font qu'une fois par an.

Par contre les données autres saisies sur Faune Isère, les données mises en ligne sur Faune Ardèche, Drôme, Loire et Rhône ne reviennent pas spontanément à l'association.

La priorité va aux 80 communes iséroises du domaine couvert par Nature Vivante, néanmoins nous étendrons nos activités en outre au secteur des Rives du Rhône.

Quelques méthodes de saisie sont présentées :

- Faune Isère, avec l'exemple du Pic Noir à Bossieu,
- Gentiana, avec l'exemple de l'Orchis laxiflora à Bossieu,
- Alerte amphibiens qui montre un intéressant couplage entre un formulaire Google et une cartographie,
- En détail la base Séréna avec sa multitude de possibilités, mais aussi une certaine complexité de gestion et saisie. Cette base sera mise à disposition lors de nos réunions.

Un tableau excel personnalisé sera réalisé pour les membres de l'association. Il sera hautement compatible avec la base Séréna ce qui facilitera les retours de données dans la base de Nature Vivante.

DES LIENS POUR INFORMATION

Portail Faune Isère
<http://www.faune-isere.org/>

Portail Faune Ardèche
<http://www.faune-ardeche.org/>

Portail Faune Drôme
<http://www.faune-drome.org/>

Portail Faune Loire
<http://www.faune-loire.org/>

Portail Faune Rhône
<http://www.faune-rhone.org/>

Portail Orchidées de France
<http://www.orchisauvage.fr/>

Infloris, Gentiana
<http://www.gentiana.org/page:infloris>

LA PROCHAINE REUNION...
aura lieu le mardi 30 juin 2015 de 18h00
à 20h00 au local de l'Association.



Ophrys de mars

Ophrys occidentalis

Décrit presque simultanément en 2002 par Scappaticci sous « occidentalis » et par Geniez, Melki & Soca sous « marzuola » je vous passerais les détails des taxons exacts par lesquels est passée cette espèce. Elle n'a été élevée au rang d'espèce qu'en 2005 et cette notion ne semble pas unanimement acceptée par les orchidologues.

Quasi menacée en Rhône-Alpes (2012) cette espèce y est globalement rare, néanmoins méridionale, elle tend à être commune en Ardèche et dans la Drôme. Rare à très rare sur les autres départements : Ain, Isère, Loire, Rhône. En expansion vraisemblablement favorisée par les changements climatiques elle est de découverte récente dans l'Ain.

Au niveau des Rives du Rhône, elle est localisée à la plaine alluviale du fleuve et préfère, à basse altitude donc, les sites de pleine lumière, ou sous Peuplier noir alors que les arbres ne sont pas encore foliés.

En effet c'est une espèce très précoce qui peut fleurir dès la mi février, et, à la mi avril la floraison est terminée.



On connaît cette espèce dans une zone atlanto-méridionale depuis la Charente-Maritime aux Alpes-Maritimes en passant par la région Rhône-Alpes et remontant actuellement jusque dans le département de l'Ain.

Photo du haut - © C.Deliry (détermination G.Reynaud) - Vers Roussillon en avril 2015

Photo du bas - ©© bysa - L.Boulangeat - Tela botanica

STATUT PATRIMONIAL

Quasi menacée (NT) sur la Liste Rouge Rhônalpine de 2012

